



ISTITUTO COMPRENSIVO DI FAEDIS

Scuole dell'Infanzia, Primaria e Secondaria di I° Grado dei Comuni di Faedis, Attimis e Povoletto

Piazza Mons. Pelizzo, 11 - 33040 Faedis (UD) - Tel. 0432 728014

e-mail udic827004@istruzione.it udic827004@pec.istruzione.it sito web: www.icfaedis.edu.it

Codice fiscale 94071120300 - Codice univoco Istituto UFIHE



A.S. 2021/2022

PROTOCOLLO COVID-19

SCHEDA SCUOLA

PIANO ORGANIZZATIVO DI PLESSO

SCUOLA DELL'INFANZIA

di ATTIMIS

1. analisi del contesto

Dati di riferimento della scuola

indirizzo	V. Ellero 27
recapito telefonico	0432- 789522
Indirizzo email	infanzia.attimis@icfaedis.net
docente referente di plesso	Serafini Antonella
docente referente per la sicurezza	Colapietro Veronica

Alunni

Sezioni/classi funzionanti	n. alunni	n. alunni diversamente abili	n. alunni BES	n. alunni stranieri	n. alunni con altre situazioni particolari
sezione A	16			1	
sezione B	20	1		1	

Personale scolastico

	<i>Cognome e nome</i>	<i>Cognome e nome</i>
docenti in servizio	Budulig Oriana	
	Colapietro Veronica	
	Cirami Maddalena (sostegno 20 ore)	
	Serafini Antonella	
	Tropina Lorena (20 ore vert)	Cirami Maddalena ins. part time (5 ore il lunedì dalle ore 11.00 alle 16.00)
	Nicholas Maryarphuta (I.R.C.)	
dei quali in servizio anche in altre sedi dell'istituto (specificare sede)		
dei quali in servizio in altri istituti (specificare istituto)	Nicholas Maryarphuta (IRC) IC Manzano e IC VI Udine	

	<i>Cognome e nome</i>	<i>Cognome e nome</i>
collaboratori scolastici in servizio	Guion Flavia	
	Macor Cristina (part-time 28 ore)	Bertolutti Romina (5 ore il venerdì)
dei quali in servizio anche in altre sedi dell'istituto		Bertolutti - Primaria Attimis

dei quali in servizio in altri istituti		
---	--	--

Struttura della scuola

	numero	modalità/frequenza d'uso
accessi	1	ingresso/uscita antimeridiana e pomeridiana
aule	2	tutto il giorno
palestre (aula adibita)	1	per attività motoria a gruppi alternati la mattina e al pomeriggio, eventualmente, per il riposo
aula informatica	1	ad uso di insegnanti (1 per volta)
aula musica		
aula inglese		
aula arte		
laboratori		
mensa	1	merenda e pranzo
biblioteca	1	ad uso delle insegnanti e dei bambini a piccoli gruppi

2. Misure organizzative adottate

La condizione per l'**accesso** degli studenti alla scuola e di tutto il personale a vario titolo operante è:

- l'assenza di sintomatologia respiratoria o di temperatura corporea superiore a 37.5°C anche nei tre giorni precedenti
- non essere stati in quarantena o isolamento domiciliare negli ultimi 14 giorni
- non essere stati a contatto con persone positive, per quanto di propria conoscenza, negli ultimi 14 giorni

NE CONSEGUE CHE

- chiunque abbia sintomatologia respiratoria o temperatura corporea superiore a 37.5°C dovrà restare a casa
- si rimanda alla responsabilità individuale rispetto allo stato di salute proprio o dei minori affidati alla responsabilità genitoriale.

Orari attività didattica

	INGRESSO	1° USCITA	2° USCITA	3° USCITA
Da Lunedì a Venerdì	Ore 8.00/ ore 8.45	Ore 11.25	Ore 13.00/13.15	Ore 15.30 / 16.00

Si chiederà ai genitori di evitare assembramenti in ingresso ed uscita e sarà cura anche del personale assicurarsi che venga rispettato il distanziamento. Viene organizzato lo spazio della bussola di entrata, per permettere di differenziare le entrate e le uscite, seguendo le indicazioni.

Ingresso con scuolabus da entrata principale, le collaboratrici si occuperanno di accogliere i bambini in entrata ed accompagnarli dall'insegnante di riferimento.

La scuola è aperta da Lunedì a Venerdì per un totale di 40 ore:

8.00-8.45 ingresso alunni (gli alunni delle due sezioni saranno accolti dalle docenti del proprio gruppo nella parte di salone a loro dedicata)

8.45 - 9.15 routines in aula e bagno

9.15- 9.30 merenda in sala da pranzo

9.30- 11.30 attività educative- didattiche- ludiche

11.15 - 11.30 routines bagno

11.25- uscita antimeridiana senza pranzo

11.30- 12.30 mensa (Le due sezioni utilizzeranno sia per la merenda che per il pranzo il locale della mensa contemporaneamente, divisi in tavoli rispettando la stabilità dei gruppi/sezione e garantendo la distanza minima di 1,50 mt fra i due gruppi)

12.30- 12.45 routines / bagno e preparazione uscita (per chi ne usufruisce)

13- 13.15 uscita dopo il pranzo (per chi ne usufruisce)

13- 13.45 attività ludica in giardino o in salone in spazi definiti e separati per sezione

13.45- 15.15 attività didattica in aula

15.15- 15.30 routines bagno/ preparazione uscita

15.30 - 16.00 uscita (i bambini di ciascuna sezione attenderanno seduti nella propria parte del salone assieme alla propria insegnante, le collaboratrici li chiameranno per consegnarli ai familiari che sono venuti a prenderli - all'arrivo dei pulmini, ogni insegnante accompagnerà gli alunni della propria sezione che usufruiscono del servizio mentre le collaboratrici sorveglieranno il resto del gruppo)

La prima settimana in cui è prevista la sola apertura antimeridiana (8-12 senza mensa), le insegnanti saranno in compresenza dalle 8 alle 12.

Le insegnanti nel primo periodo di scuola attivano un **Progetto Accoglienza**, indirizzato ai più piccoli, per facilitare il positivo inserimento dei bambini, proponendo un orario così come segue:

-prima settimana (14 -17 settembre) dalle 9.30 alle 11.15/30

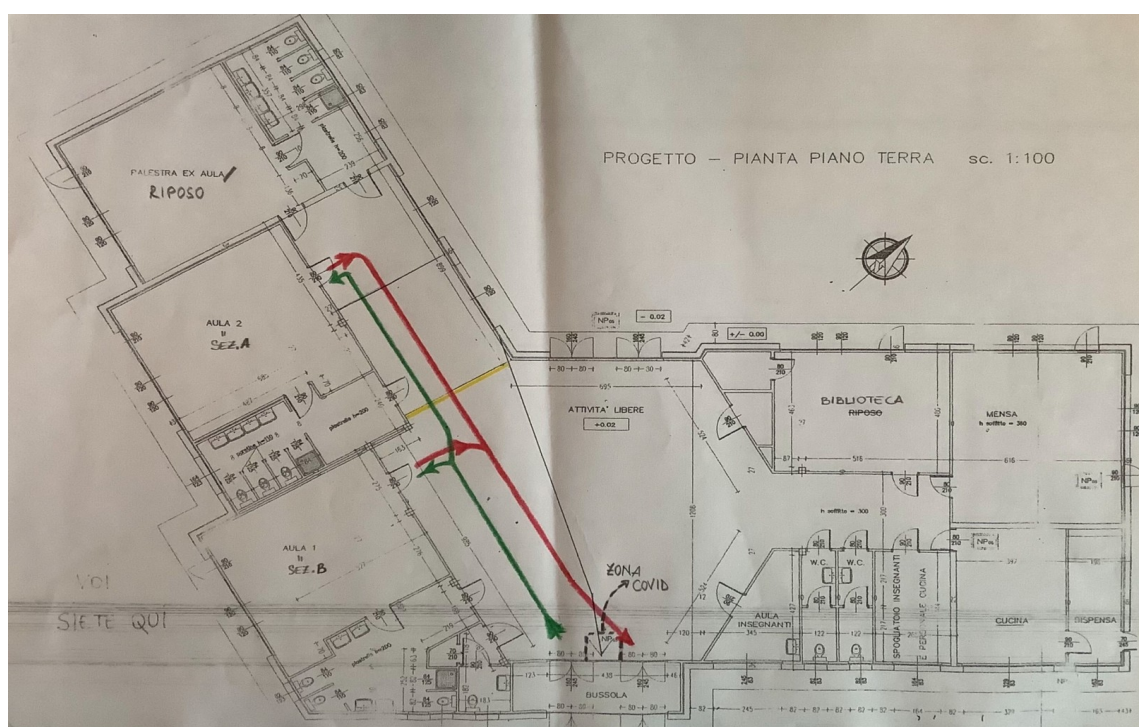
-seconda settimana (20-24 settembre) dalle 8.30 alle 11.25

-terza settimana (27 settembre- 1 ottobre) dalle 8.00 alle 13.00 (con pranzo)

-dalla quarta settimana orario completo per chi lo desidera, in accordo con le insegnanti

Modalità di accesso alla scuola/uscita dalla scuola:

è previsto un unico accesso dall'entrata principale, il percorso viene indicato con segnaletica adeguata. Tutti coloro che accedono ai locali della scuola dovranno essere in possesso della certificazione verde (= green pass), le collaboratrici scolastiche sono state designate al controllo dello stesso



Per le indicazioni circa le modalità di accesso all'utenza si rinvia a:

- Disposizioni accesso ai locali (si allega)
- Informativa per le famiglie

3.Utilizzo degli spazi

La gestione di tutti gli spazi scolastici tiene conto del principio di distanziamento (nella Scuola dell'Infanzia non è previsto il distanziamento, ma la **stabilità dei gruppi** - punto 2 delle Linee guida 0-6).

Tutte le aule, a seguito di sopralluogo/verifica con il RSPD dell'IC Faedis, sono predisposte in base al numero massimo di allievi previsto dalle disposizioni vigenti.

Il principio della stabilità viene assunto anche nell'utilizzo degli spazi comuni, quando possibile; a ciò si conforma l'organizzazione definita internamente dalla scuola.

Modalità di utilizzo degli spazi comuni

bagni	è presente un bagno per ogni sezione	orario (al bisogno)
palestra	l'aula adibita sarà utilizzata per l'attività motoria a gruppi alternati. Pomeriggio per il riposo piccoli (se necessario)	
mensa	è presente una mensa ad uso di entrambe le sezioni, rispettando la stabilità dei gruppi e distanziamento di almeno 1,5 m tra gli stessi	per merenda e pranzo
salone	fruibile da entrambi i gruppi in zone distinte e con giochi separati o a turnazione dopo debita sanificazione	

Modalità di fruizione della ricreazione

in caso di bel tempo	è prevista l'uscita in giardino, in zone distinte o a turnazione dopo debita sanificazione dei giochi, sempre nel rispetto della stabilità dei gruppi
in caso di cattivo tempo	è previsto l'utilizzo del salone in zone distinte per sezione, sempre nel rispetto della stabilità dei gruppi

Modalità di fruizione del pasto

sezione	orario	modalità
A	11:30 - 12:30	in mensa, rispettando il distanziamento tra gruppi
B	11:30 - 12:30	in mensa, rispettando il distanziamento tra gruppi

Gestione della contemporaneità

La contemporaneità verrà utilizzata nei seguenti modi:

- suddivisione in piccolo gruppo all'interno della stessa sezione, utilizzando anche spazi diversi (salone o giardino).
- attività alternativa alla Religione Cattolica per chi ne fa richiesta;

Gestione dei Progetti:

Verranno organizzati i progetti, rispettando le misure di sicurezza e di stabilità dei gruppi. Si è pensato di condividere con gli altri plessi (infanzia) un progetto comune, in modo da essere agevolati nel caso in cui si debba proseguire con la didattica a distanza.

Piano di sostituzione dei colleghi assenti

Nel caso di insegnanti assenti, in attesa del sostituto individuato dalla Direzione, le colleghe si rendono disponibili, nel limite delle possibilità individuali e per 1/2 giorni, alla flessibilità oraria.

Nel caso di assenza imprevista della collega del turno antimeridiano, si provvederà ad avvisare la Direzione, salvaguardando l'incolumità e il distanziamento dei due gruppi con l'aiuto della collaboratrice (per i primi 15 minuti) possibilmente fino all'arrivo di un'altra insegnante.

Nella giornata del lunedì (in cui è prevista l'insegnante di R.C nella sezione A) si valuterà se sfalsare l'orario dell'insegnante.

In caso di variazioni di tipo organizzativo, dettate da ulteriori indicazioni dell' RSPP del Ministero e OMS, verranno comunicate successivamente le modifiche a questo documento.

4. Emergenza Covid

Nel plesso viene individuato uno spazio adibito a area covid vicino all'uscita.

Ivi sono presenti i dispositivi necessari ovvero:

termoscanner

mascherine fpp2 o fpp3 da utilizzare da parte del personale

guanti in nitrile

Disposizioni

sia il personale sia i bambini che dovessero presentare i sintomi (sintomatologia respiratoria

o temperatura corporea superiore a 37.5°C) durante la permanenza a scuola dovrà lasciare la Scuola nel minor tempo possibile

il docente contatta il genitore informando sullo stato di salute rilevato

il genitore dovrà raggiungere la scuola nel minor tempo possibile

il docente accompagna l'alunno/a nel locale adibito a ricovero temporaneo del/la bambino/a che dovesse presentare i suddetti sintomi

durante la permanenza nel locale adibito a ricovero temporaneo il/la bambino/a sarà assistito da un collaboratore che indosserà i dispositivi ed eviterà ogni contatto fisico il genitore dovrà contattare tempestivamente il proprio medico di libera scelta, seguire le sue indicazioni e informare la Scuola su quanto comunicato dal medico

In caso di presenza di persona con sintomatologia, seguendo quanto indicato nel Rapporto ISS COVID-19 n.58/2020 del 21/08/2020, occorre prevedere un piano di sanificazione straordinaria per l'area di isolamento e per i luoghi frequentati dall'alunno/componente del personale scolastico.

Questo avverrà in base alle disposizioni del Dipartimento di Prevenzione.